




D

SO 802

SOUŘADNICOVÝ S-JTSK, VÝŠKOVÝ SYSTÉM Bpv

OBJEDNATEL:		STÁTNÍ POZEMKOVÝ ÚŘAD Krajský pozemkový úřad pro Ústecký kraj Pobočka Chomutov Jiráskova 2528 430 03 Chomutov tel.: +420 729 922 111 www.spucr.cz		ZHOTOVITEL:	
					
ISPROFIN/ISPROFOND: 5001550003.9629					
					
NÁZEV PROJEKTU:					
POLNÍ CESTY LIŠNICE C7					
ČÁST:	DOKUMENTACE OBJEKTŮ				
STAVEBNÍ OBJEKT:	SO 801 - NÁHRADNÍ VÝSADBA				
PŘÍLOHA:	TECHNICKÁ ZPRÁVA				
KRAJ:	ÚSTECKÝ	ČÁST:  D	PŘÍLOHA Č.:  1	ČÍSLO PARE:	
DATUM:	08/2020				
STUPEŇ:	DSP + PDPS				
MĚŘÍTKO:	-				
Č. ZAKÁZKY:	2020/0157				

Zhotovitel:



Datum:

08/2020

Zastoupený:



Číslo zakázky:

2020/0157

Autorský kolektiv:



Kontrola:



Objednatel:

STÁTNÍ POZEMKOVÝ ÚŘAD

Krajský pozemkový úřad pro Ústecký kraj, Pobočka Chomutov  
Jiráskova 2528, 430 03 Chomutov

Zastoupený:

Ing. Vladislava Hartmanová

POLNÍ CESTA C7 V K.Ú. LIŠNICE

SO 802 – NÁHRADNÍ VÝSADBA





## OBSAH

<b>1</b>	<b>IDENTIFIKAČNÍ ÚDAJE OBJEKTU .....</b>	<b>3</b>
1.1	ÚDAJE O STAVBĚ .....	3
1.2	ÚDAJE O STAVEBNÍKOVÍ .....	3
1.3	ÚDAJE O ZPRACOVATELI DOKUMENTACE .....	3
<b>2</b>	<b>STRUČNÝ TECHNICKÝ POPIS SE ZDŮVODNĚNÍM NAVRŽENÉHO ŘEŠENÍ .....</b>	<b>4</b>
<b>3</b>	<b>VYHODNOCENÍ PRŮZKUMŮ A PODKLADŮ, VČ. JEJICH UŽITÍ V DOKUMENTACI .....</b>	<b>5</b>
<b>4</b>	<b>NÁVRH VÝSADBY .....</b>	<b>5</b>
<b>5</b>	<b>NÁSLEDNÁ PÉČE .....</b>	<b>7</b>
<b>6</b>	<b>PÉČE O STROMY .....</b>	<b>7</b>
<b>7</b>	<b>VZTAHY K OSTATNÍM OBJEKTŮM STAVBY .....</b>	<b>7</b>
<b>8</b>	<b>ZVLÁŠTNÍ PODMÍNKY A POŽADAVKY NA POSTUP VÝSTAVBY, PŘÍPADNĚ ÚDRŽBU</b>	<b>7</b>
<b>9</b>	<b>PŘÍLOHY .....</b>	<b>8</b>



# 1 IDENTIFIKAČNÍ ÚDAJE OBJEKTU

## 1.1 ÚDAJE O STAVBĚ

**Název stavby:** POLNÍ CESTA C7 V K.Ú. LIŠNICE

**Stavební objekt:** SO 802 – NÁHRADNÍ VÝSADBA

**Místo stavby:**

Kraj: Ústecký kraj

Katastrální území: Lišnice, [685071]

**Předmět projektové dokumentace:** Jedná se o trvalou stavbu, účelem užívání je zajistit dopravní spojení.

## 1.2 ÚDAJE O STAVEBNÍKOVI

**Název:** STÁTNÍ POZEMKOVÝ ÚŘAD

,

Krajský pozemkový úřad pro Ústecký kraj, Pobočka Chomutov

Jiráskova 2528, 430 03 Chomutov

**Sídlo:** Husinecká 1024/11a, 130 00 Praha 3 - Žižkov

**IČO/DIČ:** 01312774 / CZ 01312774

**Zastoupení:** Ing. Vladislava Hartmanová, vedoucí Pobočky Chomutov

## 1.3 ÚDAJE O ZPRACOVATELI DOKUMENTACE

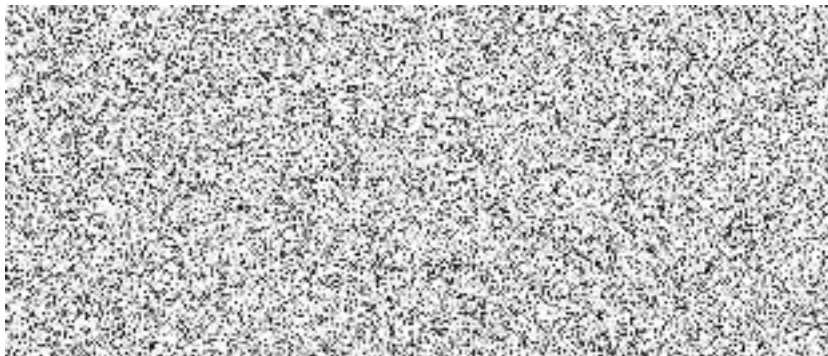
**Název:**

**Sídlo:**

**IČO/DIČ:**

**Zastoupení:**

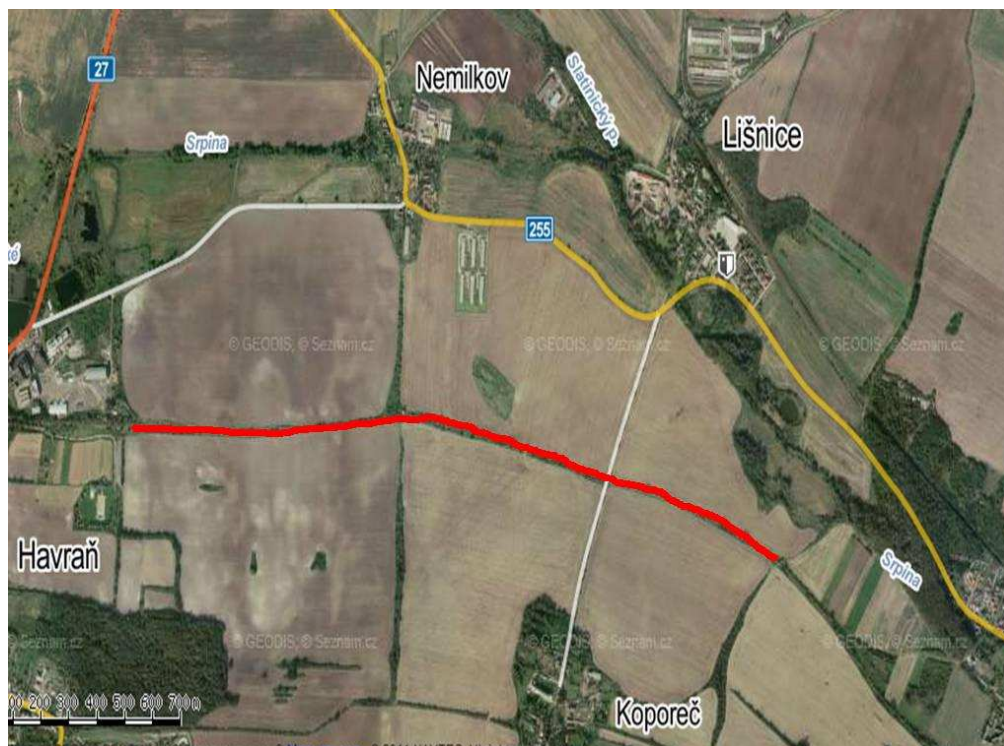
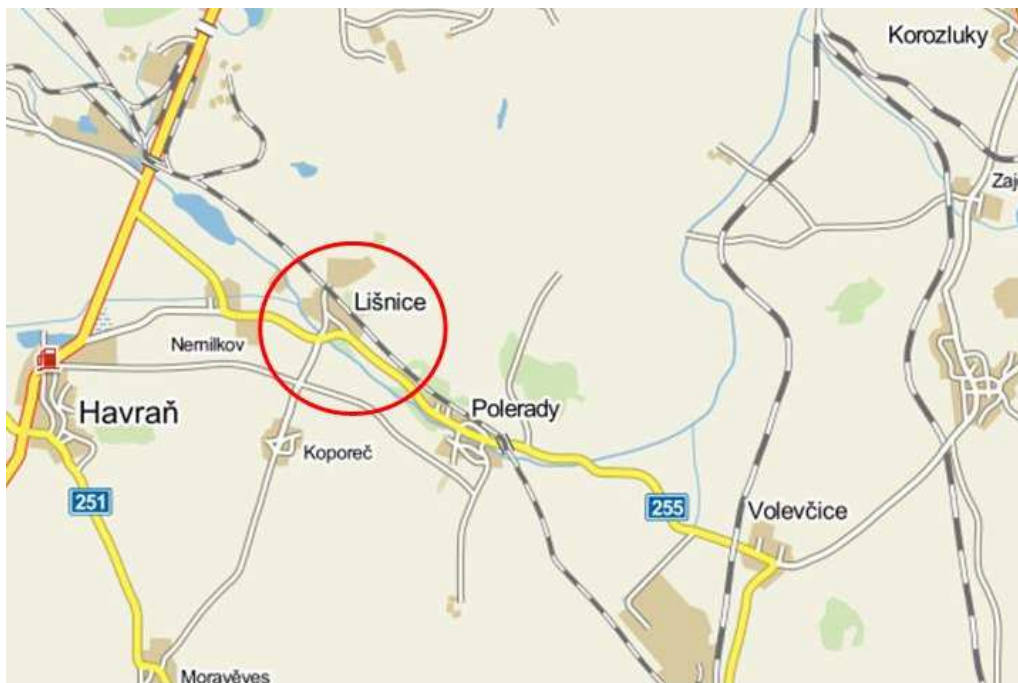
**Autorský kolektiv:**





## 2 STRUČNÝ TECHNICKÝ POPIS SE ZDŮVODNĚNÍM NAVRŽENÉHO ŘEŠENÍ

Řešené území se nachází v Ústeckém kraji, okresu Most, obci Lišnice, katastrálním území Lišnice



Pozn.: Červená linie vyznačuje řešenou polní cestu



Součástí stavebního objektu SO 802 je náhradní výsadba za dřeviny kácené podél řešeného úseku pozemní komunikace a s tím související činnosti.

### 3 VYHODNOCENÍ PRŮZKUMŮ A PODKLADŮ, VČ. JEJICH UŽITÍ V DOKUMENTACI

Při návrhu SO 802 byly využity zejména následující průzkumy a podklady:

Mapové podklady – geodetické zaměření zájmové oblasti, katastrální mapa zájmové oblasti, zákresy tras inženýrských sítí.

Místní šetření provedené zpracovatelem tohoto projektu s cílem provést inventarizaci dotčených dřevin, ověřit průměry kmenů a určit druh dřevin určených ke kácení.

Inventarizace a klasifikace dřevin byla provedena podle následujícího postupu:

### 4 NÁVRH VÝSADBY

Návrh výsadby podél polní cesty vychází z prostorových možností pozemků p.č. 608 a 561 v k.ú. Lišnice, stávající zeleně a existence nadzemního vedení O2, přičemž tyto faktory představují v podstatě limity nové výsadby. Výsadba je navržena jako náhrada za kácené vzrostlé stromy (celkem 5 ks).

Vzhledem k zachování velkého množství stávajících dřevin je nově podél cesty C 7 navržena výsadba pouze 5 ks stromů. Důvodem jsou nejen výše uvedené limity, ale také vysoká pravděpodobnost přirozeného vysemenění a uchycení semenáčků z okolních dřevin, které vždy představují dřevinu odolnější vůči místním podmínkám než cílená výsadba dřevin předpěstovaných ve školkách. Druhová skladba navržených dřevin je tvořena v ČR původními a v místě běžnými druhy dřevin. Navrženy jsou plodonosné druhy jako zdroj potravy a možnost úkrytu a hnízdění ptactva. Nová výsadba stromů je navržena v místě stávajících travnatých ploch, příp. v prostorách navážky. U ponechaných stávajících dřevin se doporučuje provést zdravotní a zmlazující řez!

V následujících tabulkách je uveden soupis nově navržených dřevin. Každý jedinec má pořadové číslo. Před pořadovým číslem jsou písmena NS (nový strom). Grafické znázornění kácení i nové výsadby je uvedeno v Koordinační situaci projektové dokumentace.

Tabulka 1 - Nová výsadba C 7

označení	český název	latinský název	počet ks
<b>NS1</b>	třešeň ptačí	<i>Prunus avium</i> L.	1
<b>NS2</b>	jabloň lesní	<i>Malus sylvestris</i> Mill.	1
<b>NS3</b>	třešeň ptačí	<i>Prunus avium</i> L.	1
<b>NS4</b>	hrušeň planá	<i>Pyrus pyraeaster</i> (L.) Burgsdorf	1
<b>NS5</b>	třešeň ptačí	<i>Prunus avium</i> L.	1

Vzrostlé dřeviny ve volné krajině jsou přírodně cennějšími, a to především z hlediska ekologického a krajinného.





U stromů budou pro výsadbu použity kontejnerované dřeviny, tzv. poloodrostky o výšce 81 – 120 cm, příp. odrostky o výšce 121+. Solitérní dřeviny budou v souladu s ČSN 6109 Projektování polních cest vysazeny ve vzdálenosti 2,5 m od koruny nově realizované polní cesty dle Koordinační situace.

Sazenice nesmí vykazovat žádné známky poškození. Doporučuje se nevysazovat exempláře vypěstované v klimaticky diametrálně odlišné oblasti.

Stromy budou vysazeny ihned po dodání do jam o rozměrech odpovídajících 1,5 násobku velikosti zemního balu. V jamách bude při výsadbě provedena max. 50 % obměna půdy za kvalitní minerální substrát, odstraněny kameny, stavební zbytky, odpady, těžko zetlívající části rostlin aj. Povrch stěny výsadbové jámy bude mělce nakopán (rozrušení krusty). Povrch okolí vysazené rostliny upravit tak, aby byl minimalizován negativní vliv buřene, omezen nežádoucí výpar a srážková voda sváděna k rostlině. Pro ochranu před okusem zvěří budou stromy chráněny pomocí perforovaných plastových chrániček (příp. tubusů) přiměřené výšky. Možné je i využití ochranného pletiva nebo chemických či biologických přípravků.

V rámci dokončovacích prací budou stromy ukotveny jedním oloupaným kůlem (délka dle výšky stromu, do země cca 0,5 m) a upevněny úvazkem ke kůlu. Kůly budou zapuštěny pod povrch při výsadbě stromu.

Obr.: Ochrana před okusem pomocí tubusu



Po výsadbě bude proveden řez zlomených, poškozených, suchých a křížících se větví a úprava chybných větvení. Dále bude provedena v rámci dokončovací péče intenzivní záливka (5 opakování – 25 l/kus), z toho 1x ihned po výsadbě a aplikováno plné hnojivo s postupným uvolňováním živin – 4 tablet přípravku „Silvamix“ (á 10 g) na strom. Po zálivce a slehnutí bude případně doplněn zahradní substrát.



## 5 NÁSLEDNÁ PÉČE

Po založení nových vegetačních ploch je nezbytností, aby byla zajištěna udržovací a rozvojová péče. Podle potřeby doplnit výsadbu (pokud některé ze sazenic uhynou).

## 6 PÉČE O STROMY

Příslušný orgán ochrany přírody pak ve svém rozhodnutí stanoví podmínky, za kterých je možné provést náhradní výsadbu.

Přezazování znamená pro dřevinu významné stresové zatížení, proto je třeba min. 3 roky (ideálně 5 let) po výsadbě o dřevinu intenzivně pečovat, tzv. povýsadbová péče, dokud se dřevina v místě neaklimatizuje.

Povýsadbová péče zahrnuje:

- pravidelnou závlivku
- péči o závlahovou mísu, kypření a odplevelování výsadeb
- výchovný řez (zapěstování průběžného kmene, kosterního větvení, pravidelné koruny, podjezdné výšky)
- pravidelná kontrola kotvení a ochrany před okusem zvěří a jejich včasné odstranění, aby nedošlo k zarůstání do kmene

Výchovný řez se opakuje pravidelně 1x za rok po dobu 3 - 5 let.

U dospělých jedinců se poté provádí tzv. udržovací řezy (bezpečnostní, zdravotní, příp. redukční) v intenzitě opakování 4 - 6 let.

Bezpečnostní řez zahrnuje odstranění silných, suchých a mechanicky poškozených větví. Jeho cílem je zajištění provozní bezpečnosti stromu.

Při zdravotním řezu se odstraňují větve infikované patogenními organismy, sekundární výhony, kodominantní a tlakové větvení, křížící se větve, větve se sníženou vitalitou apod. Jeho cílem je zajistit dlouhodobě vysokou funkčnost dřeviny, při udržení co nejlepšího zdravotního stavu, vitality a provozní bezpečnosti stromu. V podstatě se jedná o důkladnější bezpečnostní řez a je nejčastějším typem ošetření dospělých stromů.

Redukční řez je řez zaměřený na celkovou či jednostrannou redukci koruny. Tento případ se týká většinou dřevin ponechaných delší dobu bez jakékoliv péče, dřevin rostoucích v blízkosti domů nebo jiných překážek nebo dřevin pod elektrickým vedením.

## 7 VZTAHY K OSTATNÍM OBJEKTŮM STAVBY

Náhradní výsadba bude realizovaná po dokončení stavebních prací SO 101, které by mohli negativně ovlivnit výsadbu náhradní zeleně.

## 8 ZVLÁŠTNÍ PODMÍNKY A POŽADAVKY NA POSTUP VÝSTAVBY, PŘÍPADNĚ ÚDRŽBU

Nejsou kladeny zvláštní podmínky a požadavky na postup výstavby, případně údržbu objektu SO 802. Předpokládají se standardní činnosti, které jsou popsány v některých souvisejících předpisech.

Zhotovitel stavby se bude řídit podmínkami, které jsou stanoveny správci sítí a dotčenými orgány.





Dle zákona č. 114/1992 Sb., § 7, odst. 2), je péče o dřeviny, zejména jejich ošetřování a udržování povinností vlastníků. Dle zákona č. 89/2012 Sb., § 507, je součástí pozemku rostlinstvo na něm vzešlé. Dle zákona č. 104/1997 Sb., § 9, odst. 4, zahrnuje běžná údržba komunikace zejména drobné místně vymezené práce, včetně ošetřování silniční vegetace. Povinností vlastníka pozemku je tedy udržovat vegetaci, která roste na jeho pozemku.

Při následné údržbě komunikace musí být správcem komunikace udržovány dřeviny v blízkosti vozovky v takovém stavu, aby nebyly nebezpečným prvkem, který bude představovat riziko provozu na pozemní komunikaci. Péči o vegetaci a podmínky užívání vegetace u dálnic a silnic specifikuje TP 99 – „Vysazování a ošetřování silniční vegetace“.

Další všeobecné informace týkající se kácení jsou uvedeny v průvodní zprávě v kapitole 11.2 – „Kácení mimolesní zeleně a její případná náhrada“.

Zhotovitel stavby bude respektovat požadavky stanovené v povolení ke kácení dřevin.

Náhradní výsadba bude prováděna mimo jiné v souladu s:

- Standardy péče o přírodu a krajinu: Výsadba stromů (SPPK A02 001)
- TKP 13 – Vegetační úpravy – v textu jsou specifikovány podmínky pro ošetření dřevin před výsadbou, výsadba, upevnění stromů apod.
- TP 99 – Vysazování a ošetřování silniční vegetace
- ČSN 73 6101 (budou respektovány minimální vzdálenosti od komunikace)

## 9 PŘÍLOHY

- Situační zakres návrhu kácení i nové výsadby je součástí části C.

V Praze 08/2020

